

“La presenza malefica”

Invio questa *newsletter* agli amici del **Circolo Scacchistico Alvise Zichichi** di Bracciano-Ladispoli <http://www.csalvisezichichi.com/> ; a quelli del **Circolo Piazza degli Scacchi**

<http://piazzadeglisacchi.altervista.org/joomla/> e ad altri scacchisti incontrati nei tornei romani, per mostrare ai giocatori del mio livello (1N) posizioni interessanti, tratte dall'esperienza diretta mia o dei miei amici.

Ecco dunque un'altra serie di posizioni, dalle facilissime alle più impegnative. **LE SOLUZIONI, ALLA FINE.**

Gli arretrati di Carpe Diem li trovate su <http://www.fantabancarella.com/amici/html>

.....

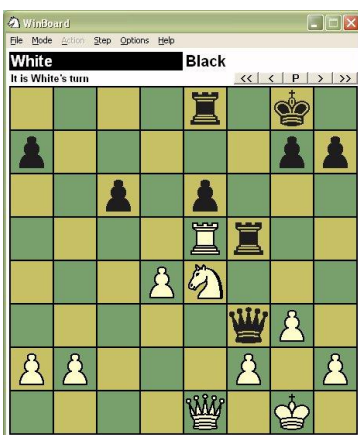
1 - Amecali-Monzoon (*live.chess.com 2015*)



pos dopo 30. ... Rg7

Mossa al B. Può prendere l'Aa6? 10 secondi pr rispondere.

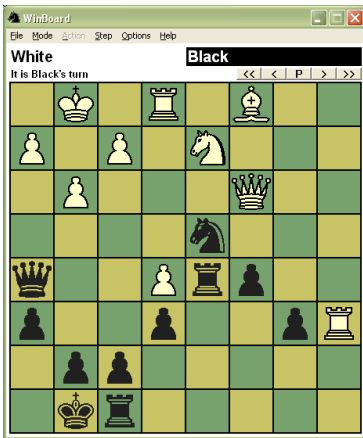
2 – Democrito-Aurobindo (*FICS 2011*)



pos dopo 27... Tf5

Mossa al B.

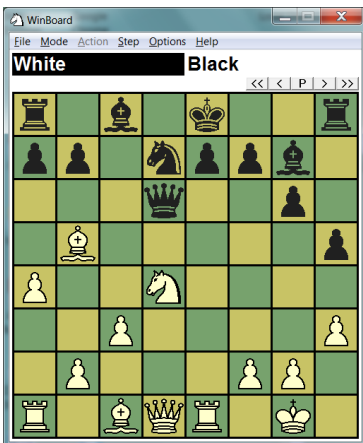
3. Custode-Menichelli (Camp regionale Lazio, Ladispoli 2015)



dopo 33. Ta1-a6

Mossa al N.

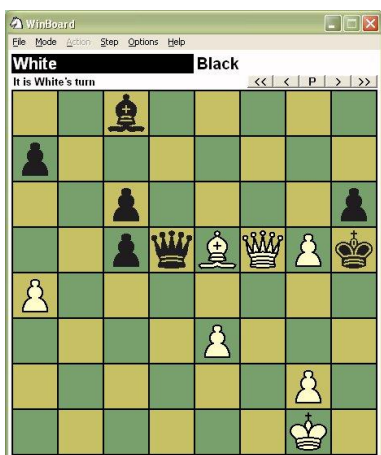
4. Attanasi-Boccardi (Circolo Bracciano-Ladispoli 2015)



dopo 15... Ag7

Mossa al B.

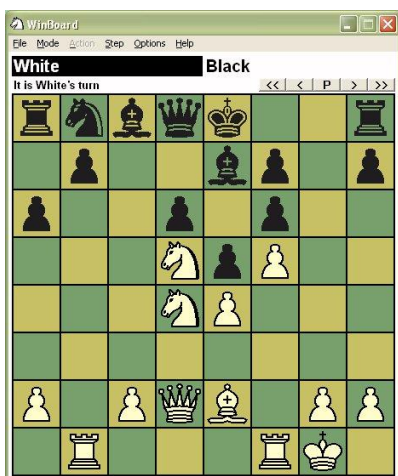
5. Simeone – F. Maggi (Roma, 2015).



pos dopo 26... Aa6-c8

Mossa al B.

6. Attanasi – Mari (Torneo tematico CS Alvisezichichi, maggio 2015)



variante di partita. Posizione dopo 14... Dd8

Mossa al B.

RISPOSTE

1. Monsoon-Amecali (live.chess.com 2015)

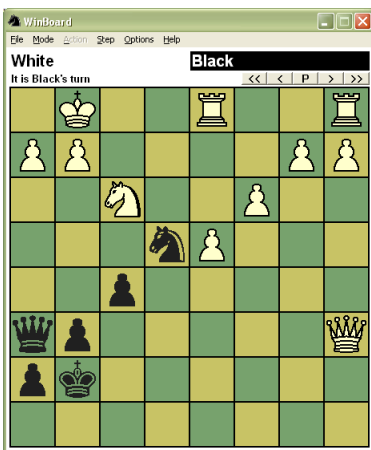


pos dopo 30. ... Rg7

Il Bianco NON può assolutamente prendere l'Aa6! Il Nero, che ha partita persa, spera in una cosa sola: che il Bianco sia ingordo.

31. Dxa6??

Il Bianco cade dritto dritto nella trappola!

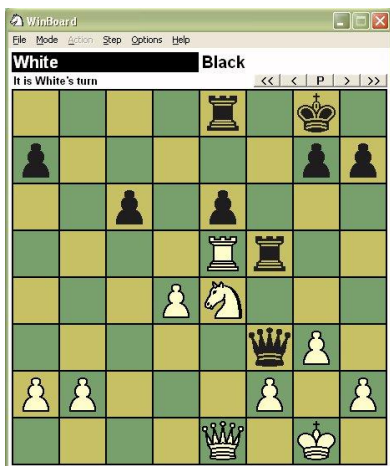


e per il primo giocatore è la fine.

- 31. ... **De3+** scacco!
- 32. Rh1 **Cf2+** attrazione fatale...
- 33. Rg1 **Ch3++** scacco doppio, mortale! (Lo scacco semplice non vince).
- 34. Rh1 ... unica.
- 34. ... **Dg1+** una mossa sempre spettacolare!
- 35. Txd1 **Cf2** matto affogato!

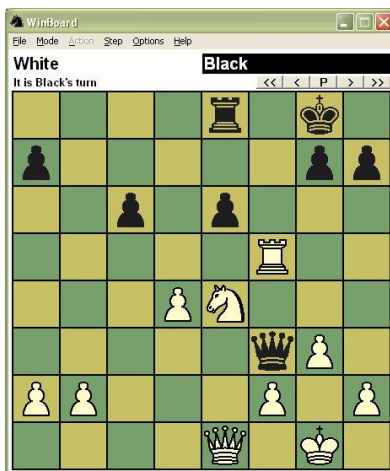
Una combinazione che deve far parte del bagaglio di ogni buon giocatore. A onore del Nero va detto che questa era una *lampo a due minuti*.

Valore 2 – Democrito-Aurobindo (FICS 2011)



pos dopo 27... Tf5??

28. Txf5! E il B vince.



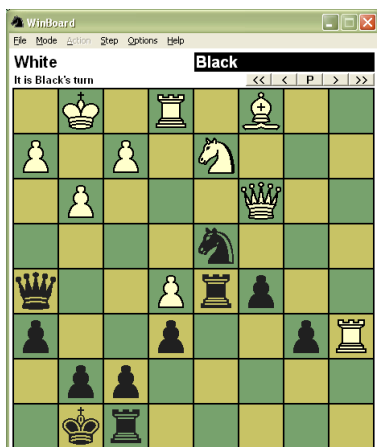
Se 28... Dxf5 29 Cd6 e il B riprende la qualità con vantaggio vincente.

Se 28... exf5 29. Cf6!+ (l'altro salto di cavallo!) e il B vince.

Se il B avesse tentato *subito* di prendere la qualità: 28. Cd6? Txe5!

...si sarebbe ritrovato con un pugno di mosche, data l'intermedia sulla DB.

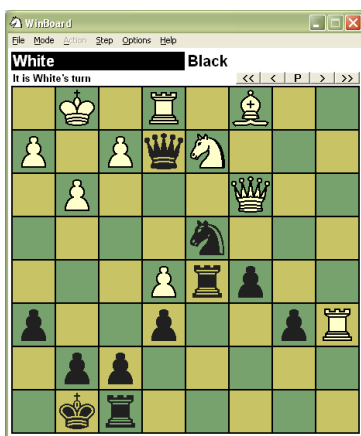
3. Custode-Menichelli (Camp regionale Lazio, Ladispoli 2015)



dopo 33. Ta1-a6??

I due pedoni passati per il pezzo conferiscono al N ampio compenso; e il B sta peggio. Adesso ci mette del suo e, di fronte alle minacce, ha spostato la TB per limitare i danni (nella sua testa...). Se avete indicato **33. ... Ce2+** (che guadagna la qualità) oppure **33. ... Txe5** (giocata dal mio avversario) comunque non avete sbagliato, e la vittoria si avvicina. Ma volete mettere con il MOSSONIKO:

33. ... Dh5-e2!!

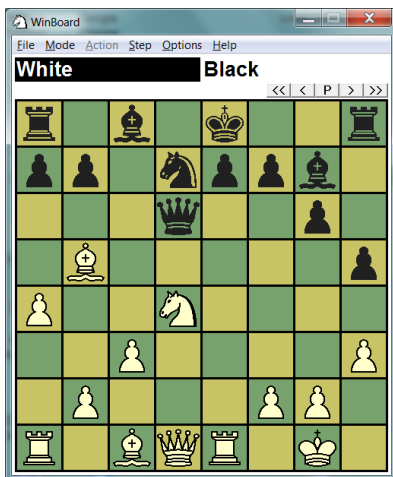


Grandioso quanto inaspettato attacco doppio alle *due* Torri bianche! Questa mossa pone termine immediatamente alla partita.

Se **34. Txe2 Cxe2+** e il N guadagna una Torre netta.

Se il B gioca **34. De3** difendendo la Torre... parte la Ta6.

5. Attanasi - Boccardi – (Ladispoli 2015)



dopo 15... Ag7?

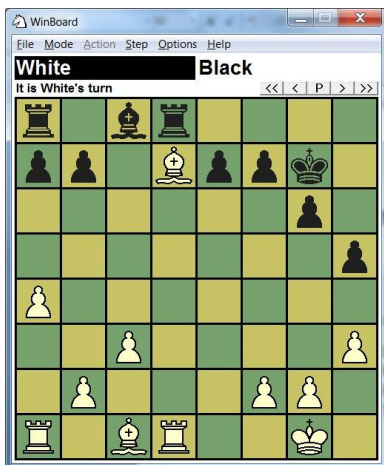
Regola importante. Non mettete pezzi sospesi in g7. ^__^

16. Cf5 !! Dxd1 (praticamente forzata)

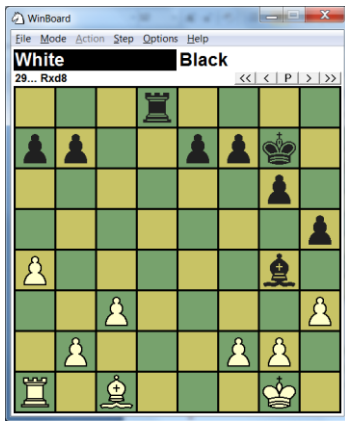
17. Cxg7+ Rf8

18. Txd1 Rxg7

19. Axd7 Td8 (avevate previsto questa l'inchiodatura?)



20. Ag4! E con questa *fuga difensiva* il B mantiene il pezzo in più e vince! La variante più carina è 20 ... Axf4 21. Txd8 Txd8



Si può o non si può riprendere l'Alfiere nero? Attenti allo scacco in d1...

22. hxg4! *"lo può",* dice il Bianco!

22... **Td1+**

23. Rh2 il RB fugge con una risata! Adesso il N non può neanche riprendere in g4, ma assolutamente deve sottrarsi allo scacco di scoperta Ah6+. Dopodiché il B ha tutto il tempo di prendere l'ennesimo pedone (h5) e liberare l'Alfiere

Nota. Per Fritz è buona, e in effetti fu giocata, anche 16. Ag5.

5. Simeone - F. Maggi, Roma 2015.



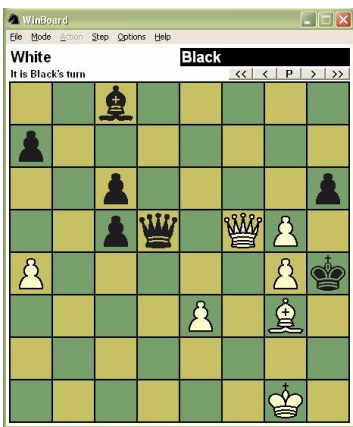
pos dopo 26... Aa6-c8?

Il Nero attacca la Donna bianca per parare il pericolosissimo scacco di scoperta. Ma è un grave errore, con questa mossa il B vince al colpo. Per Fritz corretta è l'idea, sbagliata l'esecuzione. Il N poteva sopravvivere con l'altro attacco **26... Aa6-e2**. Perché? Vediamo:

27. g4+!! ... Bisogna dare scacco al RN...

27. ... Rh4

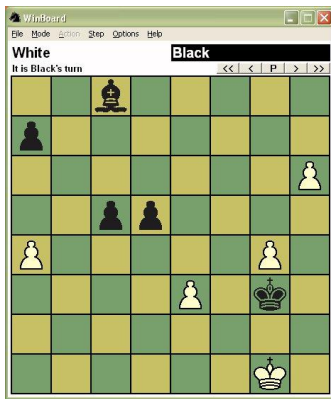
28. Ag3+! Scacco di scoperta! Ma perché?



28. ... Rxg3 (Rh3 non cambia niente) e adesso segue la sorprendente

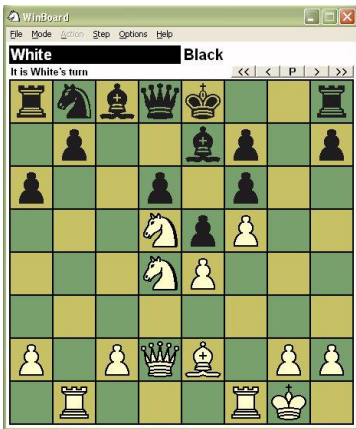
29. Dxd5! **cxd5** Ma non è tutto. Adesso non 30. g5 Ae6 e il N vince, ma

30. hxg6! e il B vince!



il pedone h6 va a promozione! La presenza malefica del pedone g4 impedisce all'Alfiere nero di rientrare in f5!

6 – Attanasi – Mari (Torneo tematico Circolo Alvisè Zichichi, maggio 2015)



variante di partita. Posizione dopo 14... Dd8?

Il N ha compiuto l'escursione tipica per mangiare il pedone avvelenato in b2, poi è tornato alla base; ma ha perso troppi tempi.

15. Ce6!! con attacco devastante. Divertiamoci a guardarne bene lo sviluppo. Si attacca la DN. È improponibile **15... Dd7** a causa di **Cc7+**. Pertanto il N ha due scelte, prendere di pedone o d'Alfiere. Guardiamo prima la presa di pedone

15. ... fxe6



16. Ah5+ senza riprendere! Ora non è possibile **16... Rf8** per Dh6+ seguita da Tf3-g3 e poi matto.

16. ... Rd7



17. fe6+

vince pure la semplice 17. Cb6+

17. ...

Rxe6

se 17. ... Rc6 18. Dc3 matto.



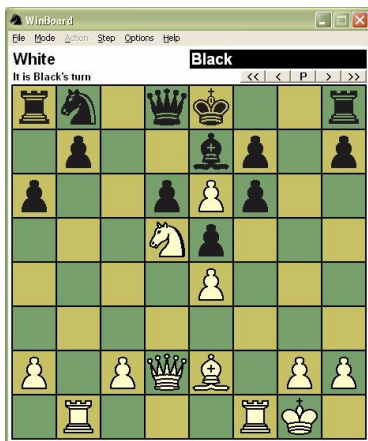
E qui, il B può giocare ancora la semplice 18. Cb6 oppure tormentarsi fra scelte “da computer” tutte vincenti. Mosse di Donna: 18. Dc3, 18. Dd3, 18. De3 che minacciano anche lo scacco in h3.

Vediamo adesso la ripresa di Alfiere dopo il sacrificio di Cavallo alla quindicesima:

15. ...

Axe6

16. fxe6



E anche qui il N non ha scampo. *La chiave di tutto era l'apertura della piccola diagonale h5-e8.*

Se 16. ... fxe6 17 Ah5+ Rd7 (non può andare in f8) 18 Rd8 Txb7????+ e il B vince;

Se 16. ... 0-0 (Fritz) 17. Txb6 con attacco inarrestabile. es 17... Cc6 18. Td7! E il B vince;

Se infine 16. ... b5 17. Txb5!! E il RN va a finire in f8. Il B vince. Comunque non c'è bisogno di sfoderare questi sacrifici, vince anche exf7+...

Il Custode