

Prendere minimamente

Invio questa *newsletter* aperiodica agli amici del **Circolo Scacchistico Alvise Zichichi** di Bracciano-Ladispoli <http://www.csalvisezichichi.com/> ; a quelli del **Circolo Piazza degli Scacchi**

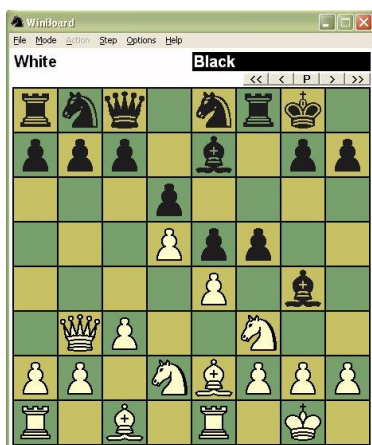
<http://piazzadegliscacchi.altervista.org/joomla/> ; e ad altri scacchisti incontrati nei tornei romani, per mostrare ai giocatori del mio livello (1N) posizioni interessanti e didattiche, divertenti da risolvere, tratte dall'esperienza diretta mia o dei miei amici. Ecco dunque un'altra serie di posizioni, dalle facilissime alle più impegnative.

LE SOLUZIONI, IN FONDO.

Gli arretrati di Carpe Diem si trovano sul sito del mio Circolo: www.csalvisezichichi.com oppure potete chiederli direttamente a me: custodeCHIOCCIOLAfantabancarella.com

.....

1. Greco – Democrito (FICS, 1999)



posizione dopo 11. ... f5

Tratto al B.

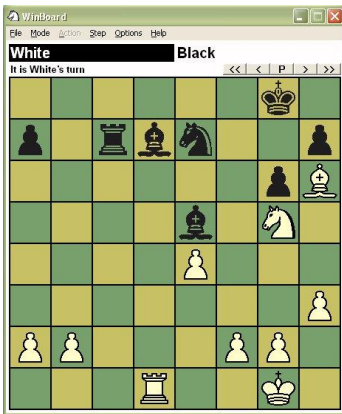
2. Ukropavjopu-Democrito (FICS 2015)



posizione dopo 13. Cxh7

Tratto al N.

3. Pagano – Cellucci (Roma, marzo 2016)



posizione dopo 26 ... Tc7

Tratto al B.

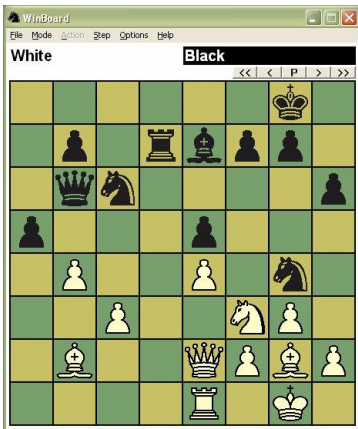
4. Vannelli-Custode (Open Regionale Lazio, 2015)



posizione dopo 13. ... 0-0-0

Tratto al B.

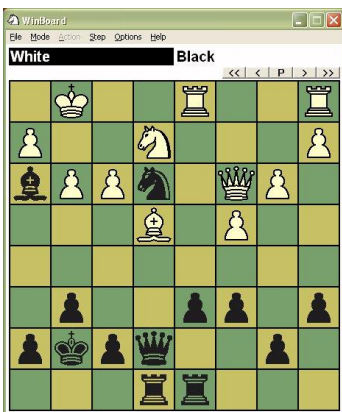
5. Democrito – Hanss (FICS, 2015)



posizione dopo 21. ... a5

Tratto al B.

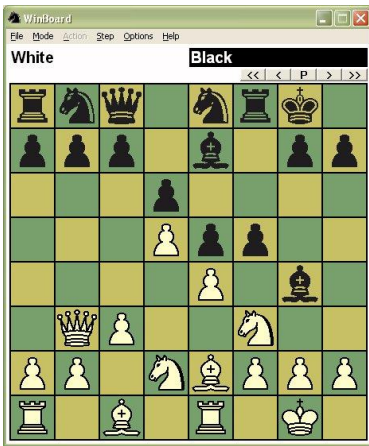
6. Codognola – Custode (Ladispoli, Torneo Sociale gen 2016).



posizione dopo 21. Dc3+

Soluzioni

1. Greco – Democrito (FICS, 1999)



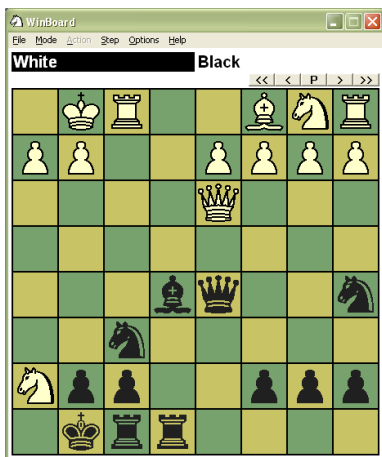
posizione dopo 11. ... f5?

Troppo pretenziosa! Adesso c'è un attacco a Raggi X della Donna Bianca sul RN.

12. Cxe5!

Ed ora il B guadagna almeno un pedone grazie alla possibile scoperta **d5-d6+**. Un tema che si verifica spesso.

2. Ukropavjopu-Democrito (FICS 2015)



posizione dopo 13. Cxh7??

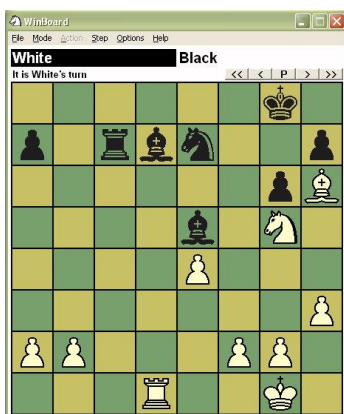
Il B crede che il suo Cavallo non si possa prendere, pena la perdita della DN.

Né il N può **13. ... Dxd3** per **14. Cxf6+** (intermedia) e poi riprende la DN. Invece basta la semplice

13. ... Dc5+ e il N vince: scansa la Regina e poi cattura tranquillamente il Ch7.

*Secondo Fritz andava bene anche **13. ... Dd4+** e se **14. Dxd4 Axd4+** (sempre con scacco) e poi prende il Cavallo; se il RB scappa subito, adesso la DN è difesa e il N comunque può prendere il Cavallo bianco alla prossima.*

3. Pagano – Cellucci (Roma, marzo 2016)



posizione dopo 26... Tc5c7??

Il N ha un pezzo per tre pedoni, ma le figure bianche sono molto ben coordinate. Qui Fritz consigliava 26 ... Ae8 con gioco incerto.

27. Ce6!!

Un vero **mossoniko!** Il Cavallo non si può prendere a causa di un matto fantastico, con Td8+ e poi matto in f8, con autoblocco dell'Alfiere e6!

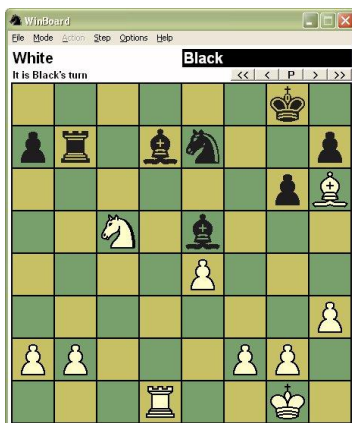
27. ...

Tb7

unica, per proteggere l'Alfiere nero.

28. Cc5!!

E il Bianco adesso vince!



Se infatti **28 ... Ae8 29. Cxb7** e vince.

Mentre dopo la mossa giocata in partita:

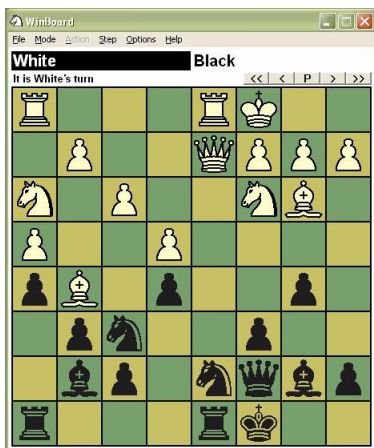
28 ...

Ac6 (oppure Ac8, illudendosi di resistere dando solo la qualità)

29. Td8+

e poi ancora matto in f8! Al posto dell'Ae6 nero stavolta c'è il Cavallo bianco che controlla sempre la casa e6!

4. Vannelli - Custode (Open Regionale Lazio, 2015)



posizione dopo 13. ... 0-0-0?

Qui il B ha giocato 14. Cf2. Poteva invece guadagnare il pedone f7 esponendosi alla scoperta di Torre in questo modo:

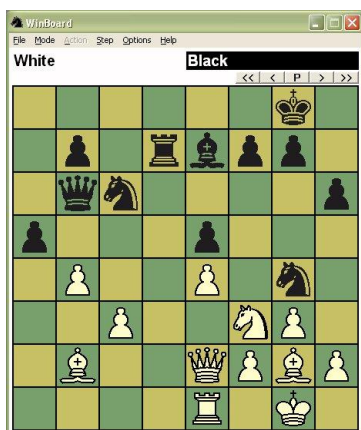
14. Axf7 Cb6 la mossa su cui contava in N: Attacco doppio a Donna e Alfiere f7 del bianco...

15. Ae6+! ...ma c'è questa intermedia! Il B *prima* salva l'Alfiere, e *poi* scappa con la Regina. Il bottino è ormai al sicuro.

Bisognava prevederla, ma non è immediata. Il ritiro dell'Alfiere avviene lungo la diagonale b3-f7 ma non fino a b3, bensì a metà strada, in e6.

Mosse così ("fermarsi a metà strada" o "salire fino a metà strada") da parte di Torre o di Alfiere sono dette *collineari* e sembra che per una qualche strana ragione psicologica i giocatori le vedano meno facilmente delle altre.

5. Democrito – Hanss (FICS, 2015)



posiz. dopo 21. ... a5?

Fritz definisce un grave errore questa spinta.

22. h3!! **Cf6** Per prima cosa il B manda
via questo difensore di e5.

23. b5! **Ca7** Poi, il B manda via quest'altro

difensore di e5.

24. Cxe5 seguita da c4, e il B è in grande vantaggio.

Quindi l'idea principale è mandar via i difensori di e5. ^__^ Allora, vediamo se avete capito. Che cosa dovete fare?

"Facile! Cacciamo i difensori. Giochiamo b5 e h3, e vinciamo!"

NO! Toppo faciloni! Seguiva la pazzesca

22. b5?! **Cxf2!!** (diagramma sotto)



...e se adesso **23. Dxf2??** **Ac5** e il N vince!

E adesso il N minaccia pure scacco di scoperta! Se ora **Rf1** il N gioca **Cd3!** Dunque il B è costretto ripiegare sulle folli complicazioni derivanti **23. bxc6 Cd3+**. Qui Fritz dà gioco all'incirca pari, ma il N avrebbe centrato il suo obiettivo di "buttarla in caciara".

Mentre se il B gioca **per prima 22. h2**, il sacrificio di Cavallo in f2 è totalmente inutile, dato che il B riprende tranquillamente di Donna. La casa c5 è tenuta! Era questa la seconda, e

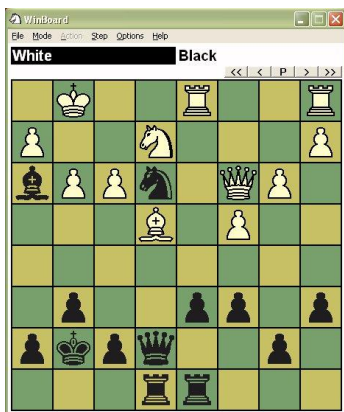
nascosta idea, della posizione.

E io in partita? Giocai tranquillo **22. b5** (senza sospettare *minimamente* il sacrificio in f2).

E il N? Non prese *minimamente* in considerazione il sacrificio in f2, arretrando in a7 .

E così? Il Nero perse *minimamente* il pedone e5, e con esso la partita.

6. Codognola – Custode (Ladispoli, Torneo Sociale, gen 2016).



pos. dopo 20. ... Cxe3?! 21. Dc2c3+!

Il N ha commesso un'imprudenza: si è avventurato col Cavallo indifeso in territorio nemico, e ha sottovalutato lo scacco di Donna.

Ora bisogna parare lo scacco. Si tratta di un Carpe Diem difensivo, dunque.

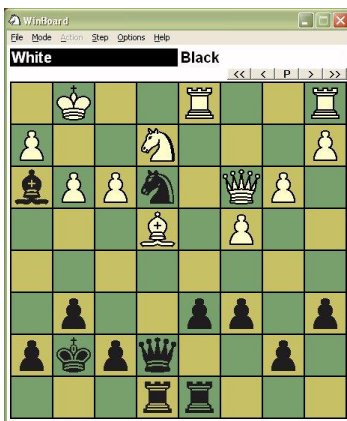
Vediamo prima i modi sbagliati di difendersi.

21. ... **De5?**
22. **Dxe3** **d5** illudendosi di recuperare il pedone (dopo vediamo ...f5)
23. **cd** **cd**
24. **Df4!!** Un vero **mossoniko!** (vedi diagramma sotto)



Il N è nei guai, ed è tutta colpa dell'Alfiere indifeso. Se il N prende col pedone l'Ae4, segue 25. Dxe5+ Txe5 e il N perde la Td8!

Se invece il N prende subito la Donna, il B riprende di Cavallo e *attacca l'Alfiere h3!* Dopodiché il N resta sempre un pezzo sotto. Il B vince!

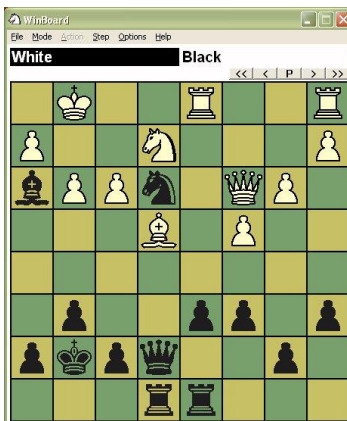


Torniamo alla posizione, e vediamo che succede se il N tenta di riprendere l'Alfiere inchiodato spingendo il pedone "f" anziché quello "e". Sempre nella stessa variante.

- 21. ... De5
- 22. Dxe3 f5
- 23. Cf4!!



Pazzesco. Adesso se il N prende l' Ae4 il B si rivale sull' Ah3, e resta sempre con un pezzo di vantaggio!



Torniamo alla posizione. Bisogna forse scappare col RN?

- 21. ... Rg8? è errata.
- 22. Dxe3 d5
- 23. cd cd

24. Cf4!! E anche qui il B attacca l' Ah3. Se poi alla 22a proviamo ad attaccare con l'altro pedone...

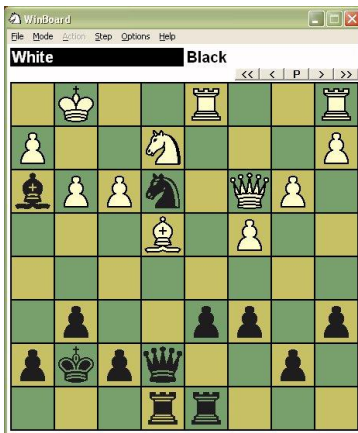
- 22... f5?
- 23. Ad5+ cxd5
- 24. Dxe7 Txe7
- 25. Cf4!! (diag. a destra)

Ancora il Cavallo! E l'Alfiere nero è daccapo perso. Dopo dxc4 il B *prima* riprende il pedone e *poi* prende l'Alfiere, che non può scappare.



Torniamo ancora al diagramma iniziale... Non va naturalmente bene neanche **21. ... Rh6** perché il B prende il Ce3 addirittura con scacco.

Infine, un vero capolavoro, che risolve tutti i problemi del Nero sarebbe la fuga **21 ... Rf8?? 22. Dh8 matto!**



Vediamo ora la difesa corretta.

- 21. ... Df6!
- 22. Dxe3 d5 adesso funziona!
- 23. cd cd
- 24. Df4 (diagr. a destra)



Ed ora che *la casa f4 è occupata* il N prende l'Alfiere e va a stare leggermente meglio. La DN è difesa dal Re, e dopo l'eventuale attacco Cf4 l'Ah3 ha tutto il tempo di scappare.

se 24. Cf4 (la migliore per il B secondo Fritz) il N si salva lo stesso con ...Af5 e va stare leggermente meglio.

E io in partita? Parai lo scacco con 21... De5?

E il B? Non si avvide di 23. Cf4!

Male, male tutti e due ☹

Il Custode