

CARPE DIEM n. 22 – luglio/agosto 2016

Non solo, ma anche... e inoltre!

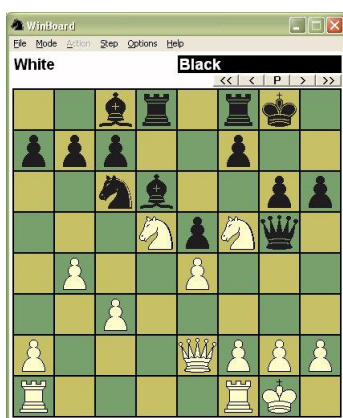
Invio questa *newsletter* aperiodica agli amici del **Circolo Scacchistico Alvise Zichichi** di Bracciano-Ladispoli <http://www.csalvisezichichi.com/> ; a quelli del **Circolo Piazza degli Scacchi**

<http://piazzadegliscacchi.altervista.org/joomla/> ; e ad altri scacchisti incontrati nei tornei romani, per mostrare ai giocatori del mio livello (1N) posizioni interessanti e didattiche, divertenti da risolvere, tratte dall'esperienza diretta mia o dei miei amici. Ecco dunque un'altra serie di posizioni, dalle facilissime alle più impegnative.

LE SOLUZIONI, IN FONDO.

Gli arretrati di Carpe Diem si trovano sul sito del mio Circolo: www.csalvisezichichi.com oppure potete chiederli direttamente a me: custodeCHIOCCIOLafantabancarella.com

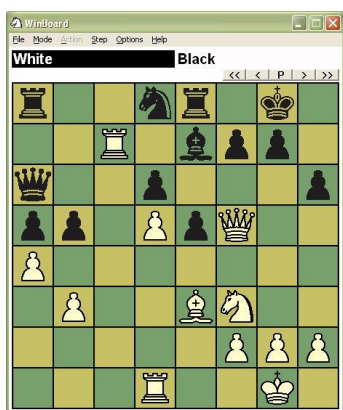
1. Democrito-Bersenstiel (FICS 2016)



pos. dopo 18. ... g6

Tratto al B.

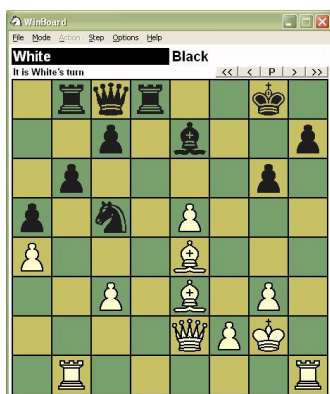
2. Custode – Rupeni (camp Regionale Lazio, Ladispoli, maggio 2012)



pos. dopo 27. ...b5

Tratto al B.

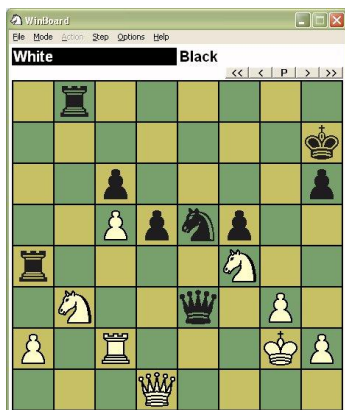
3. Custode-Giannandrea (Infrasett. Lazio Scacchi, aprile 2016)



pos dopo 34... Cc5

Tratto al B.

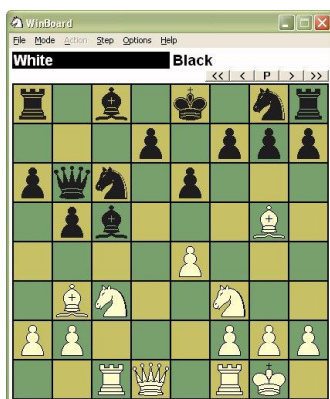
4. Attanasi-Musso (Torneo sociale tematico, Ladispoli 6 Maggio 2016)



pos dopo 38. Rg2

Tratto al N.

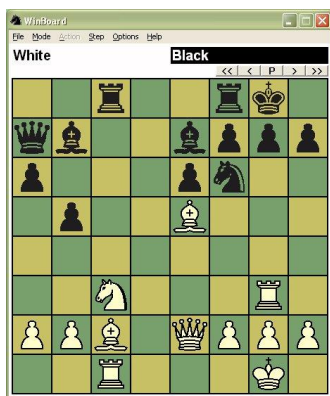
5. Democrito-Casagrande (FICS 2016)



pos dopo 10. ... Dc7-b6

Tratto al B.

6. Democrito – Papier (FICS, 2012)

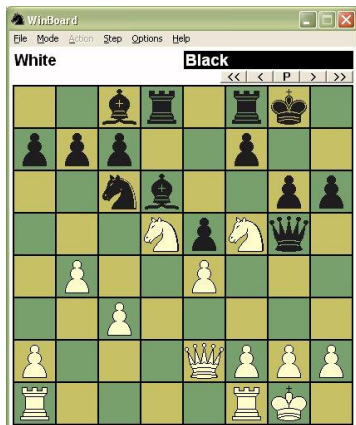


posiz. dopo 18... Tac8

Tratto al B.

SOLUZIONI

1. Democrito-Bersenstiel (FICS 2016)



pos. dopo 18. ... g6??

19. h4!!

Dh5

unica.

20. Cf6+

e il B guadagna la Donna.

2. Custode – Rupeni (camp Regionale Lazio, Ladispoli maggio 2012)



pos dopo 27. ...b5?? (27 Af8 unica per reggere)

Mossa apparentemente liberatoria ma in realtà errore fatale in posizione persa.

28. Dd7

Rf8

salvando apparentemente sia Torre che Alfiere, ma...

29. axb5

...ed è matto alla Donna nera!

3. Custode-Giannandrea (Infrasett. Lazio Scacchi, aprile 2016)



pos dopo 34... Cc5?

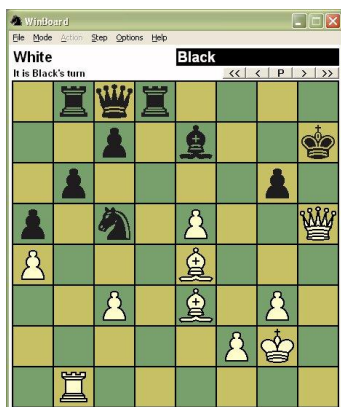
Fatevi una semplice domanda. Quanti pezzi Bianchi puntano sul Re avversario?

35. Txh7!!

Rxh7

36. Dh5+

uno schema devastante, che si ripete comunemente.



36. ...

Rg7 (g8)

37. Dxc6+

Rf8

38. Ah6 matto. (opp 37... Rh8 38. Dh7 matto).

E non solo. Ma anche...

Chi ha trovato pure la SECONDA soluzione? 😊

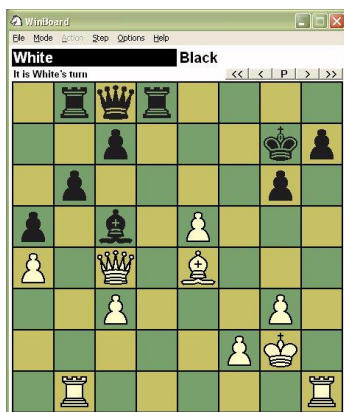
Per Fritz era ottimo anche *un altro tema*. A partire sempre dal primo diagramma.

35. Axc5!

Axc5 (se bxc5 il tema è lo stesso: sparisce un controllore di e6)

36. Dc4+

Rg7 (Rh8 perde allo stesso modo)



37. Txh7+!!

Eccola! Il N non può impedire l'ingresso della DB in f7, dopodiché verrà mattato con la seconda Torre, pronta a intervenire in h1.

Attanasi-Musso (*Sociale tematico, Ladispoli, maggio 2016*)



pos dopo 38. Rg2

Il N poteva concludere l'attacco con il devastante "cambio di direzione"

38. ... Txf4!

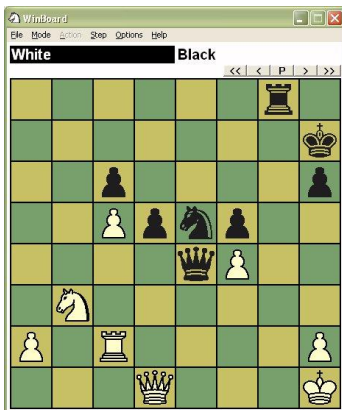
Eliminazione di un difensore.

39. gxf4 Tg8+!

Ecco il cambio di direzione. Più forte della semplice ...Dxf4. Adesso il Re è nudo!

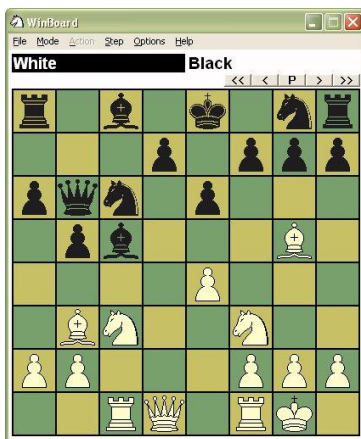
40. Rh1 De4+

con matto a seguire (vedi).



Invece, pressato dal tempo il N giocò **38. ... Tb8-a8** e il B riuscì a pattare.

5. Democrito-Casagrande (FICS 2016)



pos dopo 10. ... Dc7-b6??

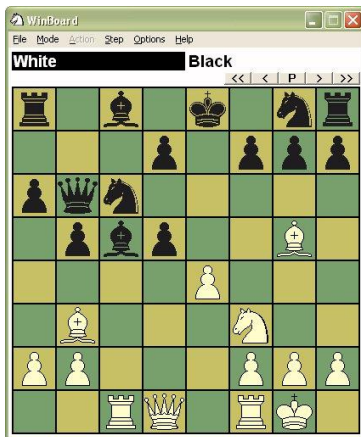
In questa posizione, generata da un Gambetto Morra accettato, Fritz suggeriva 10. ... d6 per il Nero, con lieve vantaggio del B.

Questa mossa di Donna perde al colpo.

11. Cd5!! Un salto da valutare sempre, in queste posizioni col RN al centro. A volte *anche senza* la DB in e2. Il B vince!

Se il Nero NON accetta il sacrificio, allora **11. ... Da7** (unica per difendere l'Ac5) **12. Txc5!** ugualmente!! **Dxc5 13. Cc7+** e parte la Torre al Nero. Che fastidio quel Cc6 già sviluppato! Il N quindi deve accettare il sacrificio.

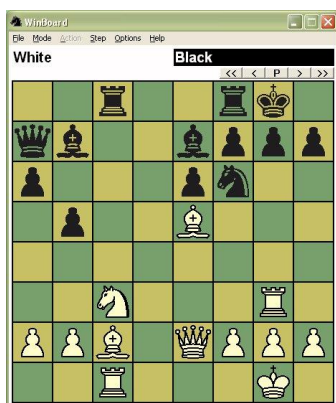
11. ... exd5



12. Dxd5!!

Uno tende sempre a trascurare questo tipo di ripresa, preferendo analizzare 12. exd5 che dà iniziativa e gioco confuso - ma non dà nulla al B, a gioco corretto. E così analizzai io in partita, scartando il sacrificio. E mi scordai di analizzare la ripresa di Donna, non valutando che c'è la minaccia brutta su f7 che costringe il N a **12. ... Cd8** (unica) e allora **13. Dxa8** e parte lo stesso la Torre del Nero!

6. Democrito – Papier (FICS, 2012)



posizione dopo 18... Tac8??

19. Txg7+

Semplice e brutale.

19. ... Rxc7 (se Rh8 la Torre prosegue la sua opera demolitrice con Txh7+)

20. Dg4+

L'infernale inchiodatura...

20. ...

Rh8

21. Dh5

e matto imparabile (vedi qui sotto).



Certo, direte, tutto telefonato. Come non accorgersi della Torre g3 che puntava dritto sul Re nero!.

Ma le cose, a scacchi, non sono mai banali. Per Fritz la difesa giusta del Nero era **18... Tfc8!** Ovvero mettere sulla colonna "c" l'altra Torre! E la combinazione non funziona più.

Perché? Cosa avrà di miracoloso questa difesa? Vediamo che succede con lo stesso sacrificio di prima.

19. Txg7+

Rxc7

20. Dg4+

Rf8

almeno rimangia il Cf6...

bene, adesso il RN fugge dall'altra parte e il B

21. Dg5

b4!



Ecco a cosa serviva la Tc8! *Non solo* faceva spazio al RN in f8, *ma anche*... attaccava il terzetto bianco sulla colonna "c", Tc1 compresa! Adesso il B perde materiale. Guardate voi stessi se si può giocare il CB in e4. La valutazione è vantaggio vincente per il Nero! (Fritz).

Morale della favola. Quando effettuate un attacco diretto sull'arrocco, la cosa da tener presente *non è solo* "quanti pezzi attaccano il Re", *ma anche quante case* il monarca ha a disposizione, *e inoltre* se non ci sia **controgioco** da un'altra parte. Gli scacchi non sono un gioco semplice.