

CARPE DIEM n. 23 – settembre 2016

COSA SI PUÒ CHIEDERE DI PIÙ?

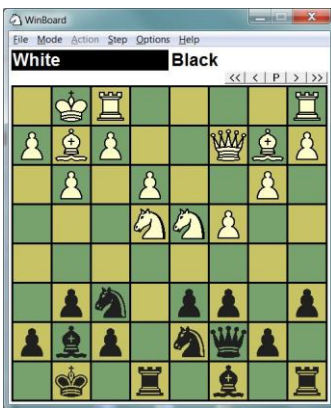
Invio questa *newsletter* aperiodica agli amici del **Circolo Scacchistico Alvise Zichichi** di Bracciano-Ladispoli: <http://www.csalvisezichichi.com/> ; a quelli del **Circolo Piazza degli Scacchi**

<http://piazzadegliscacchi.altervista.org/joomla/> ; e ad altri scacchisti incontrati nei tornei romani, per mostrare ai giocatori del mio livello (1N) posizioni interessanti e didattiche, divertenti da risolvere, tratte dall'esperienza diretta mia o dei miei amici. Ecco dunque un'altra serie di posizioni, da quelle facilissime alle più impegnative.

LE SOLUZIONI, IN FONDO.

Gli arretrati di Carpe Diem si trovano sul sito del mio Circolo: www.csalvisezichichi.com oppure potete chiederli direttamente a me: custodeCHIOCCIOLAfantabancarella.com

1 – Codognola - Custode (Ladispoli, torneo sociale gen 2016)



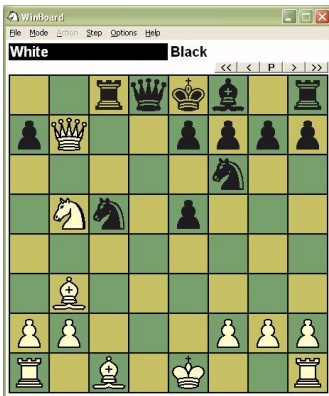
posizione dopo 13. Ab2 - Tratto al N.

2 - Smarlny – Democrito (FICS 2016)



posizione dopo 33. Dh4-g3 – Tratto al N

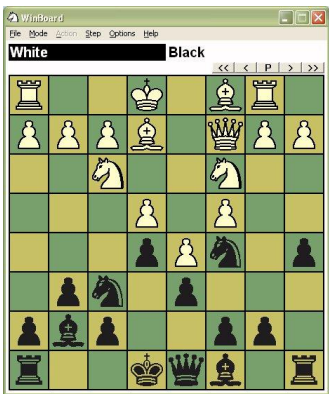
3. Sacripanti - Xxx (Internet, Europe Echecs site giugno 2016, lampo)



posizione dopo 11. ... Cd7-c5

Tratto al B.

4. Franciosi F. – Arabito (Open A Torre di Bisaccia, 2016)



posizione dopo 9. Tb1

Tratto al N

5. Arabito - De Meo (Open A Torre di Bisaccia, 2016)



posizione dopo 13. Dc7

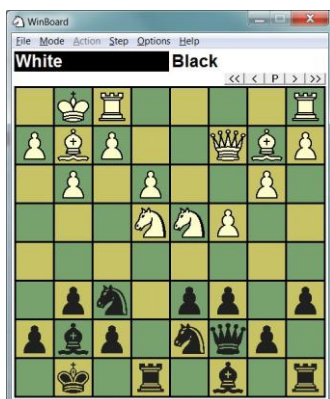
6. Sacripanti - Zmjc – NYC 2016



posizione dopo 15. ... Ce7-f5

SOLUZIONI

1 – Codognola - Custode (Ladispoli, torneo sociale gen 2016)



posizione dopo 13. Ab2??

Il B mette in fianchetto l'Alfiere, termina lo sviluppo, mette in comunicazione le Torri, rinforza il centro e sostiene il Cd4.

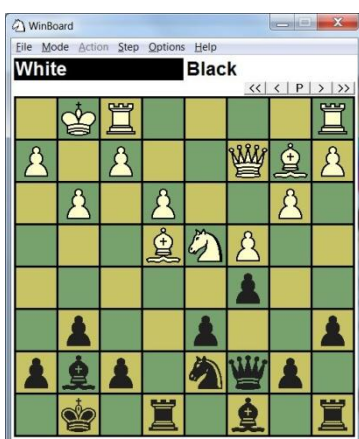
Cosa si può chiedere di più a una mossa?

La sconfitta. *Prima di attenersi ai principi generali bisogna sempre analizzare.*

E l'analisi dice che il B **doveva** prima catturare in f6 con scacco, e poi terminare lo sviluppo con l'Alfiere. Invece ora il N vince con

13. ... **Cxe4!**

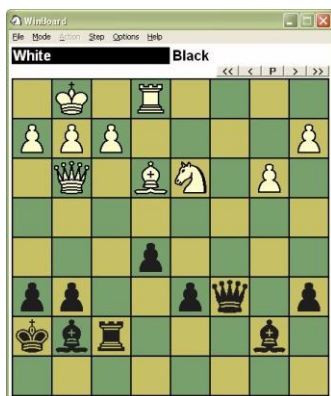
14. **Axe4** **c5!**



...e il N guadagna materiale. Una volta scansato il Cavallo, il N prende l'Ab2 e poi guadagna l'Alfiere in e4, sospeso. Ora si vede il tema nascosto della combinazione: il sovraccarico della Donna bianca!

Per Fritz il male minore era 15. Cf5?! Axb2 16. Dxb2 con irrisoria minaccia di matto 16. gxf5 Axf5 17. Ce5 e il N vince.

2. Smarlny – Democrito (FICS, 2016)



posizione dopo 33. Dh4-g3

Il B si affretta a coprire la casa g2. Ma segue l'inaspettata...

33. ... Dc3!!

Oops! Smontare una batteria potentissima, pienamente funzionante... è una mossa che molti tenderebbero a trascurare. E invece va smontata. Si tratta di un attacco doppio.

34. Ac1 ... unica, pensa il B con un sospiro di sollievo. "Difendo tutto!"

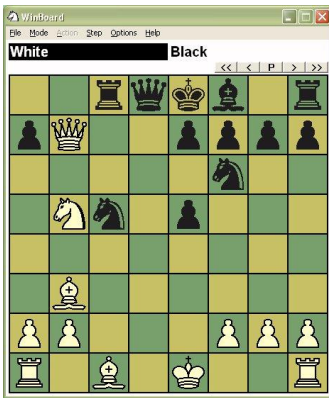
34. ... e4!!



Un attacco non facile da vedere alla 33a, perché occlude completamente la famosa diagonale d'attacco. Ma è semplice, adesso, constatare che il N guadagna materiale. Dopo Ab2 il N prende di Donna in d3.

L'amico di silicio, che mi ha mostrato questa combinazione (da me trascurata) dopo **35. Td1** considera più forte ancora della presa di Cavallo (che tutti si sarebbero precipitati a effettuare) *l'ineffabile variante 35... Dc2 36. Td2 Dc6*. Se vi volete divertire...

3. Sacripanti - Xxxx (Europe Echecs Site, giugno 2016, lampo)



dopo 11. ... Cd7-c5??

Il N sembra in procinto di risolvere tutti i problemi con questo attacco doppio ai due compari (Donna e Alfiere).

Peccato che ci sia il terzo incomodo (il Cavallo) che gioca il *mossoniko*

12. Cd6!! ...

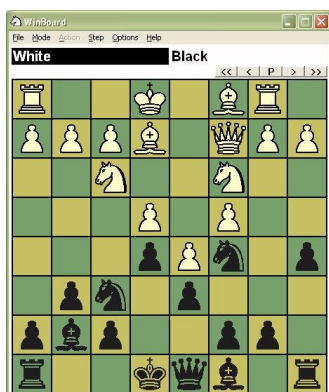
Se il N prende di pedone becca matto in f7 di... Alfiere! (più elegante che di Donna). Non resta che prendere di Regina, sperando che il B si contenti della sola qualità.

12. ... **Dxd6**

13. Dxc8+ **Dd8** Ma adesso...

14. Axf7+! Il N può alzarsi e andare al bar. È stato miniato!

Franciosi F. – Arabito (Open A Torre di Bisaccia, giugno 2016)



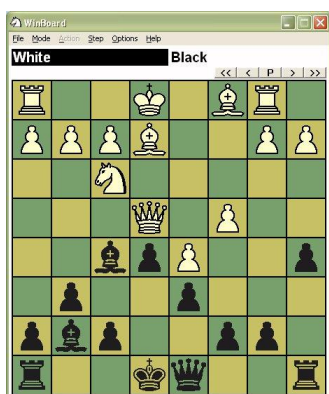
posizione dopo 9. Tb1??

È difficile che un tatticismo si presenti così presto, addirittura in fase di sviluppo, ma è proprio quel che è accaduto. Il B ha appena commesso un grave errore!

9. ... **Cxe4!!** Con uno dei due Cavalli, non importa quale.
Il N guadagna un pedone netto. Se il B riprende...

10. Cxe4 **Cxe4**

11. Dxe4 **Af5** e il N vince.



...adesso è chiaro il perché!

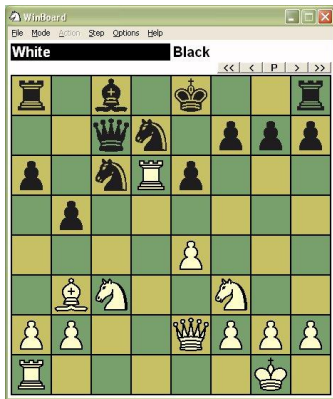
Ed io non me ne sono accorto...

Dopo la partita (da lui meritatamente vinta) Franciosi mi ha confessato di aver visto questa sequenza *mentre spostava la Torre in b1*, ma che ormai non poteva farci nulla.

Dal canto mio, ho visto solo una smorfia mentre muoveva, ma non mi sono insospettito.

Ho avuto il mio bel Carpe diem contro un futuro maestro, e l'ho sprecato!

5. Arabito - De Meo (Open A Torre di Bisaccia, giugno 2016)



posiz. dopo 13. ... Dc7??

Il N si sviluppa e attacca la Torre bianca. Quanti di voi non raddoppierebbero sulla colonna “d”?

In effetti **14. Tad1** è una mossa ottima, che consolida il vantaggio del B: difende la Torre, raddoppia la pressione sulla colonna, termina lo sviluppo e incrementa il vantaggio.

Ed infatti, io la giocai subito.

“**Che cosa si può chiedere di più?**” pensai.

Risposta: la vittoria immediata! Con la portentosa

14. Txc6!!

Dxc6

15. Ad5

e il B vince al colpo!



Incredibile! Se il N mangia l’Alfiere col pedone, il B riprende con scacco e il pe4 andrà in d5 attaccando Donna e pure e6, unica casa nella quale essa potrebbe interporsi!

Un tema magnifico e inaspettato – ma neanche tanto. Il Re Nero stava ancora in mezzo alla scacchiera e la Ta8 era indifesa. Ecco due segnali d’allarme che il B avrebbe potuto e dovuto individuare.

6. Sacripanti - Zmjc – (NYC, 2016)



Posizione dopo 15. ... Ce7-f5?

Il N collassa subito. Urgeva l'arrocco, per sopravvivere restando comunque in svantaggio.

16. e6!

Questo è ovvio. Il RN è al centro! E poi?

16. ...

0-0

Se il N prende la Tg3 becca matto in due (**exf7+** ecc.)

17. exf7+

Rh8

Tutto naturale, il pf7 è tabù. Ma adesso? Il N sta minacciando davvero la Tg3!



18. Txg4!

...

Il B fa di **necessità virtù** e minimizza i danni. O no? ☺

18. ...

Dxg4

19. Td8!!

...



...adesso sì!

19. ... Cd7

Unica. Dopo la presa di Torre segue **De8+**!

20. Txa8 Txa8

21. De8+

e matto in due!



Solo adesso si capisce in pieno il significato della presa d'Alfiere alla 18°. **Necessità?** Forse, ma la **virtù** era data la deviazione della Donna Nera dal controllo di e8!! Senza questa presa, l'intera combinazione non avrebbe funzionato.

Il Custode