

CARPE DIEM n. 34 – aprile 2018

SPECIALE FINALI

**Pedoni attriplati, ovvero
“a scacchi le verità parziali sono menzogne”**

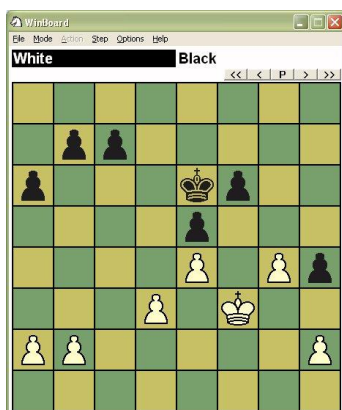
Invio questa *newsletter* aperiodica agli amici del **Circolo Scacchistico Alvise Zichichi** di Bracciano-Ladispoli: <http://www.csalvisezichichi.it/> ; a quelli del **Circolo Piazza degli Scacchi**

<http://piazzadegliscacchi.altervista.org/joomla/> ; e ad altri scacchisti incontrati nei tornei romani, per mostrare ai giocatori del mio livello (1N) posizioni interessanti e didattiche, divertenti da risolvere, tratte dall'esperienza diretta mia o dei miei amici. Ecco un interessante finale verificatosi in pratica.

Gli arretrati di Carpe Diem si trovano sul sito del Custode: www.fantabancarella.com al capitolo download. Se vi piacciono Scacchi e Letteratura, fateci un giro. Dicono che io sia un esperto...

Se volete imparare qualcosa sui finali, andate avanti. Le domande ve le farò man mano.

Tatulli – Marinelli (Firenze, 2017)



Cosa giochereste col nero?

Il punto essenziale per entrambi è rendersi conto che *in questo momento esiste una sola debolezza attaccabile per ciascun campo*. Sono il pedone h4 nero e il pedone d3 bianco, e sono loro a dettare le esigenze del piano di gioco.

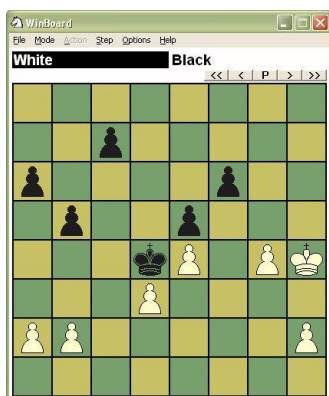
26. ... **Rd6!**

La migliore per il N. Entrambi i Re si avventano ad attaccare le debolezze. Anche per il B questa dovrebbe essere una buona politica.

27. **Rg2** **Rc5**

28. **Rh3** **Rd4**

29. **Rxh4** ...



POSIZIONE CRITICA. Tenetela a mente perché la richiederò.

Tratto al N.

29. ... **Rxd3**

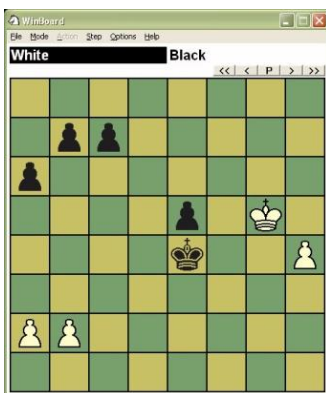
30. **g5!?** ...

il B tenta, con gioco attivo, di far spazio all'avanzata del suo pedone h. Per Fritz la complessa 30. Rg3 è migliore, ma dal punto di vista *pratico* a me pare più facile da gestire questa, che è forzante e consente a entrambi di promuovere).

30. ... **fxg5 +**

31. **Rxg5** **Rxe4**

32. **h4** ...

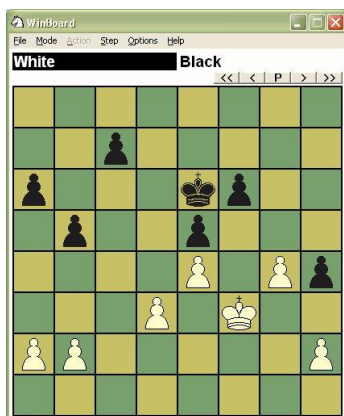


Tratto al N. Il B riesce ancora a lottare per la patta, perché promuoverà in h8 una semimossa prima del N (analizzate a mente, utilissimo esercizio!)

...e giocherà un finale di Donne con un pedone in meno. Il N avrà ancora la maggioranza 3/2 sull'ala di Donna, quindi è *solo lui che giocherà per vincere*. Ma il B conserva comunque delle chances di patta, specie fra Nazionali...

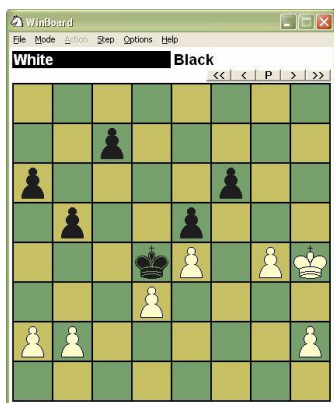
Vediamo adesso come è andata la partita. Torniamo alla posizione iniziale.

26. ... b5??



Adesso il N perde! *Ha sprecato un tempo essenziale.*
Per capire, vediamo come perde: entrambi fanno come prima e tentano gioco attivo.

27. Rg2! Rd6 28. Rh3 Rc5 29. Rxh4 Rd4

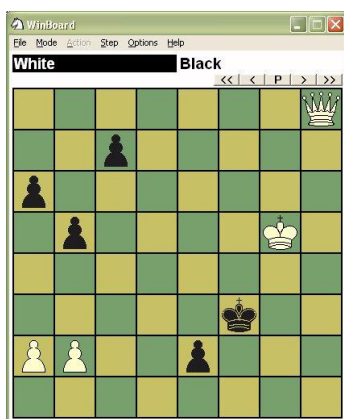


Vi dice niente questa posizione?

È la stessa posizione critica di prima, *ma con il tratto al Bianco* a causa alla nefasta e inutile spinta in b5 del nero!

Facciamoli continuare come prima, e vediamo che succede.
Seguite a mente (utile esercizio)

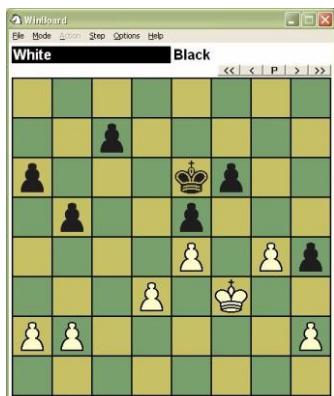
30. g5! hxg5+ 31. Rxg5 Rxd3 32. h4 Rxe4 33. h5 Rf3 34. h6 e4 35. h7 e3 36. h8=D e2



tratto al B. Il B vince facilmente.

Se non capite perché il bianco vince, avete bisogno di studiare i finali di Donna contro pedone in settima. Intanto, il B non vince sono con la Regina, ma ci vuole l'aiuto del RB. Esiste un **metodo ben preciso** per vincere, che comincia dando scacco in f6 al RN e fare la *scaletta* con la Donna, forzando il RN ad andare in e1, davanti al suo pedone. *Solo in quel momento* ci sarà il tempo di fare un passo col RB verso il RN, e andare a mattarlo. Provate! Anche qui esistono eccezioni: il N è molto sfortunato che il suo pedone non sia *d'Alfiere* o *di Torre*. Il motivo cercatelo sui libri: potrebbero esistere clamorose posizioni di stallo. Ne ho già parlato in un precedente Carpe Diem.

Torniamo adesso alla posizione di partenza. Come proseguì l'incontro dopo 26. ... b5??



27. b4?? ...

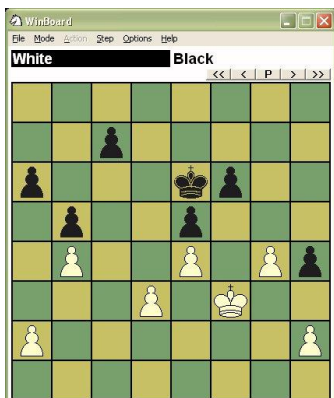
Il B dimostra di non aver assolutamente compreso la natura della posizione. Avrebbe dovuto *precipitarsi* a mangiare h4 entrando nel finale appena visto.

Adesso, però, la posizione è cambiata in maniera *sostanziale*. Perché?

D'accordo, direte, la spinta in b4 per ora impedisce al RN di entrare. E questo sarebbe un bene, per il B; però adesso *proprio il pedone b4* è diventato il potenziale bersaglio di un'azione aggressiva del Nero.

Con questa mossa apparentemente prudente il B ha di sicuro perso tutto il vantaggio.

Vediamo come e perché. Ma prima, cimentatevi. Vediamo che cosa avreste combinato voi, al posto del N. Così vi resta tutto più impresso.



A te la mossa col N!

27. ... Rd6! Ottima mossa. Centralizzare è importante, tanto più che fiorisce un'altra possibilità per il N. E il N, spinto da Caissa (che prima stava voltata da un'altra parte) giocò effettivamente questa mossa.

Perde invece **27. ... c5?** con l'idea di andarsi a riprendere il pedone bianco per **28. bxc5 Rd7** (inutile ... a5 29 Re3! b4 30. d4! +-) **29. Re3 Rc6 30. d4!** e vince.

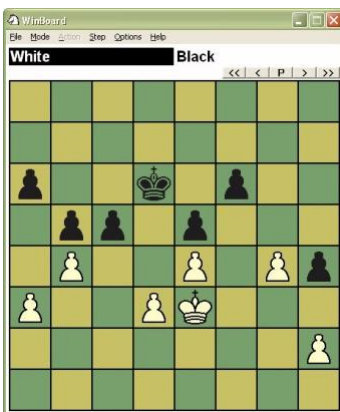
28. Re3 ...

Adesso la debolezza del ph4 è priva d'importanza, dato che il RN è centralizzato e ha l'aggancio per l'attacco (b4). Il gioco si è spostato sull'ala di Donna e il RB deve marcare il RN. Se il B osasse "il vecchio piano" **28. Rg2?? c5!!** il N mette subito in moto la sua maggioranza e arriva a Donna prima del Bianco: e adesso se **29. Rh3 c4!!** e vince; mentre se **29. bxc5+ Rxc5 30. Rh3 a5!!** e il N vince con il pedone passato "b" lontanissimo!

28. ... c5!

Ecco l'ulteriore possibilità per il N. Caissa assiste il Nero: "Sfrutta la maggioranza!" Adesso capite che bxc5+ viene incontro ai piani del Nero, quindi non resta che

29. a3 ...



a te la mossa col N!

Sbagliata **29. ... cxb4?** perché dopo **30. axb4** l'iniziativa nera si esaurisce e il B guarda con fiducia al futuro. Infatti sull'ala di Donna tutto è fermo e "un pedone bianco ne ferma due". Il Bianco ha la maggioranza dall'altra parte e potrà spingere lui in d4 con prospettive di vittoria. E proprio così giocò il N, sciupando tutto.

Sbagliatissima **29. ... c4??** Perché dopo **30. dxc4 bxc4 31. a4** il B vince subito col pedone passato lontano.

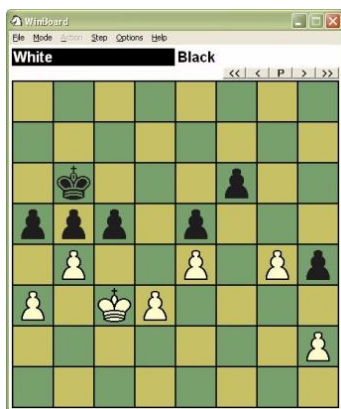
Prematura (ma non malvagia) era **29. ... a5**. Però il RN è ancora troppo lontano e c'è ancora equilibrio: **30. bxa5 Rc6 31. h3** (opp Rd2) e sembra che nessuno possa fare progressi.

Forte era invece:

29. ... Rc6! ma corredata da un'altra idea. Vediamo quale.
30. Rd2 ... Che altro? Il B sente puzza di bruciato e corre in aiuto sull'ala di D. Non si preclude neanche la vittoria, se il N giocasse ancora **30. c4??**
 La musica per il B non cambia dopo **30. h3** per lo stesso motivo che vedremo.

30. ... Rb6! Con la stessa idea vincente. È ancora presto per **...a5?!** per le stesse ragioni, che andiamo a vedere.

31. Rc3 a5!!



L'idea vincente per il N è appaiare o meglio **attriplare** i suoi pedoni **ora**, **costringendo il B a catturare** e riprendendo di RN, producendo una coppia di pedoni appaiati e potentissima. Il B è spacciato.

Ecco quali erano i danni dell'inutile e dannosa spinta in b4: fornire un punto di attacco al N!

Inoltre il N non deve mai prendere, ma **forzare il B a farlo!**

Adesso il N vince in tutte le varianti, sia che il B catturi sia che perda un tempo con h3 o Rb3 (il N si fa un pedone passato e sostenuto in a4 ed entra ripassando per le case nere ad est) sia

che catturi un pedone nero, vediamo come.

Il N vince perché **32. bxa5+** (forzata! Questo è importante!) **Rxa5** entra in gioco il RN!

33. Rb3 forzatissima, per impedire Ra4 **33. ... h3!!** Il tempo magico!

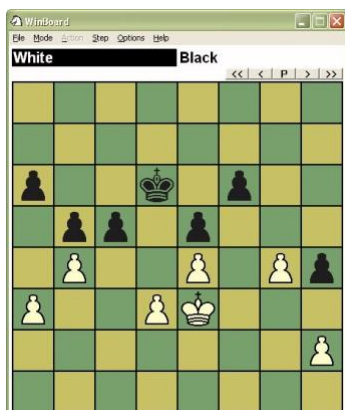
E il RB è costretto, finalmente, ad arretrare e a perdere.

La cosa interessante è che l'attriplamento va fatto quando "è maturo", e cioè col RN in b6 e *non in c6*. Il N non poteva giocare **...a5** col RN ancora in c6 perché dopo la presa del B il RN avrebbe dovuto *girare attorno* al punto b6 perdendo due tempi. Verificate!

Interessante finale, non credete?

Ma vediamo come andò la partita realmente.

Abbiamo visto che Il N, in questa posizione, non afferrò la complessità del piano vincente (“portare il RN in b6 e attriplamento contro b4” - non era proprio banale) ma giocò



29. ... **cx4??**

Esaurendo l’iniziativa ad ovest (*attriplamento* mancato); staticizzando i suoi pedoni (“un pedone bianco ne ferma due”). In pratica, non solo ha sciupato tutto il vantaggio, ma ha consegnato la partita al Bianco!

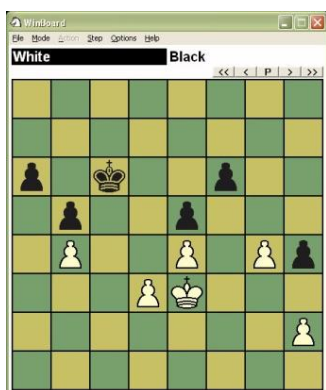
29. **axb4** ...

Adesso il Bianco ha mano libera con la sua maggioranza dall’altro lato. Forse il N si era dimenticato di avere 3 pedoni contro 4 ad est. E inoltre il ph4 del N è come se fosse già perso. A gioco corretto (magistralmente parlando) la partita è perduta per il Nero. Fra Nazionali, invece... possiamo essere più sfumati e dire “il N è a un passo da baratro”

29. ... **Rc6??**

Il N precipita direttamente nel baratro!

Solo adesso il N ha capito che col suo Re in b6 può produrre un pedone passato. È vero, ma è una verità solo *parziale*. *E a scacchi le verità parziali sono menzogne*. Il problema è che il N ha completamente scordato quello che può succedere dall’altro lato.



A voi la mossa col B! (diagramma B)

(Tenete a mente questo diagramma, perché *ci saranno altre sorprese* e lo richiederò)

31. **d4!**

...

Dopo questa mossa (che *non* fu giocata!) il B vince.
Vediamo come.

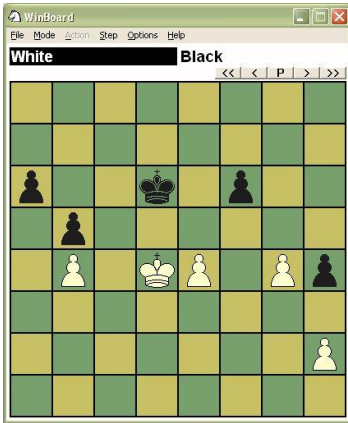
31. ...

exd4+

Forzata, altrimenti al B passa un pedone sostenuto.

32. **Rxd4**

Rd6



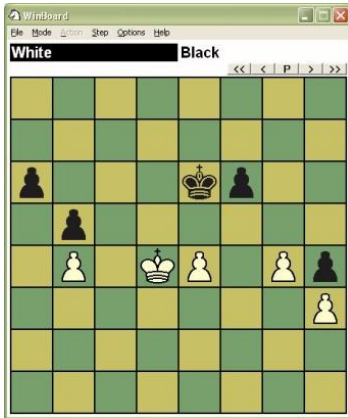
33. **h3!**

...

Ah questi pedoni ballerini... sembrano deboli e inutili, e invece... come servono!

33. ...

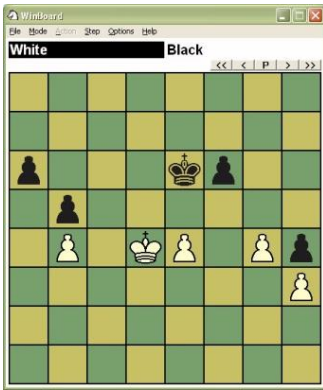
Re6



credete sia finita qui? Naaaaaaa...
Ora viene il bello!

“E adesso, come vince il B?”

A te la mossa col B!



34. e5!

fe5+

L'ingresso di RB è sbagliato perché dopo **34. Rc5? Re5**
35. Rb6 Rxe4 il RB si precipita su a6 ma il RN si avventa

su h3 ed entrambi promuoveranno (analizzate a mente – fa bene!)

Fatto? Bene. Il N però avrà *anche* un pedone residuo (f6) quindi giocherà solo lui per vincere il finale di Donne che ne deriva! (anche se Fritz sentenza: patta).

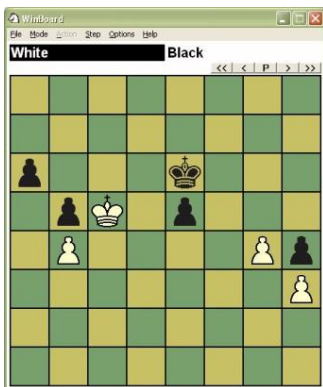
E allora? Non aveva forse il Bianco presa l'opposizione? Non era lui, ad essere in forte vantaggio? Sì. E allora, come vince?

35. Rc5!!

...

Incredibile comportamento del RB! Adesso si può

entrare! L'automatica **35. Re4? Rd6** infatti patta! (non **35. ... Rf6?? 36. Rd5 +-**) Verificate!



L'incredibile entrata del RB *dev'essere effettuata *dopo* il sacrificio!* L'idea (astratta) è che il pg4 passato e sostenuto "è più forte" del pedone nero in e4.

Se adesso il RN arretra sulla sua seconda traversa il B gioca Rd5 e vince facilmente.

Anche dopo **35. ... Rf6 36. Rd5** il B vince facilmente.

Al N *non resta che ridare il pedone*. Da non crederci!

35. ...

e4

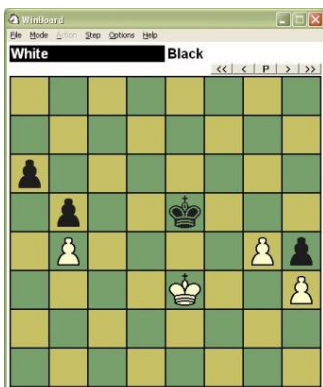
36. Rd4

e3

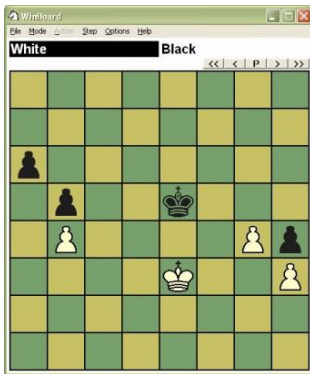
37. Rxe3

Re5

il N conquista l'opposizione ma...



A te la mossa col B!



38. Rf3!!

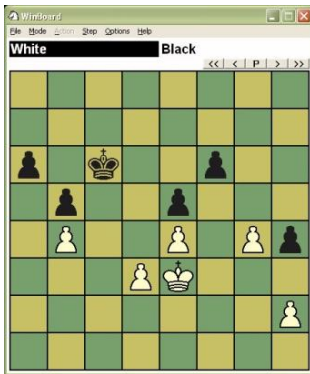
Il B riconquista l'opposizione e vince (va bene anche la stranissima - ma logica - Re2, analizzate).

Sbagliatissima invece **38. g5? Rf5 partita delicatissima il primo che sbaglia perde 39. Rd4 Rxc5 40. Re5! (Rc5?? -+) Rg6!** E il B

è costretto a ripetere la posizione con Re6 perché dopo l'avventata **41. Rf4? Rf6!** il B perde. Perde perché... il RN adesso è attivo, e disporrà anche del sacrificio in a5 entrando nel quadrato del pedone bianco in a5. Allora la vera gara sarà fra il pb5 del Nero e il ph3 del B che... è troppo indietro.

Verificate quest'altra **incredibile situazione**. Es **Rg4 Re5 Rxh4 a5!! bxa5 Rd5** entra nel quadrato e il N vince.

Torniamo adesso abbastanza indietro, al **diagramma B**. Vediamo finalmente come andò!



E qui il B giocò invece della corretta spinta **31. d4!** la timida e sbagliatissima...

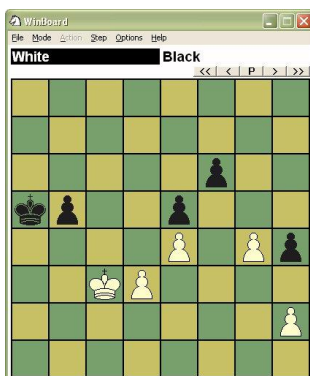
31. Rd2?? lascia sfumare tutto il vantaggio. Parità (F) **Rb6??**

Non comprendendo il pericolo della spinta d4 del B, che ora vincerebbe a mani basse. Il N è fuori quadrato del pedone "g", il reale candidato B. Ora è *daccapo vinta per il B!*

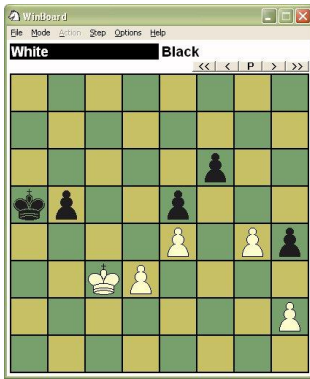
32. Rc3?! ... Neanche il B ha ancora compreso l'importanza della rottura d4, seguita da e5! e subitanea vittoria col suo pedone g! Ma è ancora in vantaggio.

32. ... a5?? Resisteva **...Rc6** (F). Ora è assolutamente persa per il N.

33. bxa5+ Rxa5



A te la mossa col B per vincere!



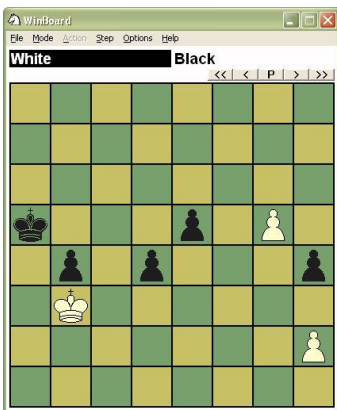
Spero che l'esperienza di prima sia stata chiara. La risposta è ancora **34. d4! exd4+ 35. Rxd4 ...** e poi **36. e5!!** e vince col pedone "g" lontanissimo.

Curiosità: notate adesso quanto la coppia h4-h2, in altre occasioni risolutiva, conti meno di zero. Soprattutto in momenti dinamici, con roture ecc., *l'analisi è sovrana!*

34. Rb3?? ... Il B spreca un tempo essenziale! Adesso è di nuovo patta! (F)
34. ... **b4** (pattavano anche ...h3 o ...Rb6).

35. d4 **exd4** finalmente il B ha capito di avere la briscola in g4, ma ha cincischiato troppo. I Pedoni neri conteranno pure qualcosa! Adesso è patta comunque.

36. e5 **fxe5**
37. g5 ... Ancora, il N può facilmente certo pattare. Promuoveranno entrambi. MA... ATTENTI FINO ALL'ULTIMO!



A te la mossa col N!

Per tranquillizzarvi, vi dirò solo una cosa.

State a tavolino seduti da quattro ore e mezzo, siete stanchissimi, vi giocate il primo posto, il premio in danaro, la promozione di categoria e un bel grappolo di punti Elo. Avete daccapo sete e la bottiglietta d'acqua è finita. La gente vicino ha voi ha appena finito la partita, parla e disturba. Tocca a voi, e non potete alzarvi. Arriva un crampo al polpaccio. ECCO, le vere condizioni del gioco di torneo!

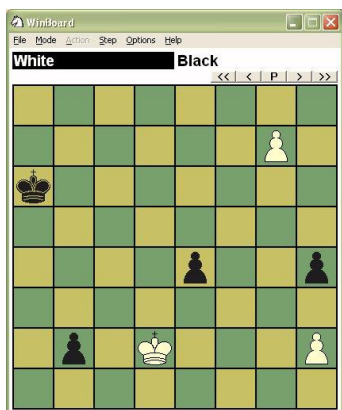
37. ... e4! Ed entrambi promuoveranno, e per di più il N avrà ancora qualche pedone, quindi il B potrà sperare massimo nel perpetuo. Cosa probabilissima dato il campo apertissimo. (F=0)
E invece ecco, propiziato dalla *stanchezza*, che avviene il fatidico *ultimo errore!*

37. ... d3??? E il B vinse.

Il pedone “d” è ancora nel quadrato del Re bianco! Es. **38. g6 d2 39. Rc2 b3+ 40.Rxd2** e vince.

Ma non era immediato. Guardate che varianti ci sono per la strada. Dopotutto il N ha ben tre pedoni, da quelle parti! E c'è ancora una piccolissima gemma dopo...

38. g6 e4!? 39. g7 d2 40. Rc2 b3+ 41. Rxd2 b2



a te la mossa col B

42. g8=D!

...

e basta, inseguire 'sti pedoni neri!

43. b1=D

43. Da8+!!

Una partita davvero complessa e istruttiva!

Il Custode