

## **LA DOMANDA BIRICHINA**

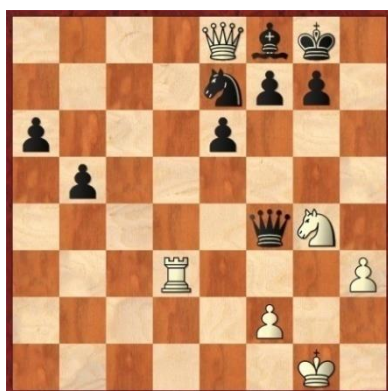
Invio questa *newsletter* aperiodica agli amici del **Circolo Scacchistico Alvise Zichichi** di Bracciano-Ladispoli: <http://www.csalvisezichichi.it/> ; a quelli del **Circolo Piazza degli Scacchi**

<http://piazzadegliscacchi.altervista.org/joomla/> ; e ad altri scacchisti incontrati nei tornei romani, per mostrare ai giocatori del mio livello (1N) posizioni interessanti e didattiche, divertenti da risolvere, tratte dall'esperienza diretta mia o dei miei amici. Ecco dunque un'altra serie di posizioni, da quelle facilissime alle più impegnative.

**LE SOLUZIONI, IN FONDO.**

**Gli arretrati di Carpe Diem** si trovano sul sito del Custode: [www.fantabancarella.com](http://www.fantabancarella.com) al capitolo download. Se vi piacciono Scacchi e Letteratura, fateci un giro. Dicono che io sia un esperto.

### **1. Ruggeri – Pagano (Alassio, 2019)**



*posizione dopo 30. ... Ce7*

**Tratto al B**

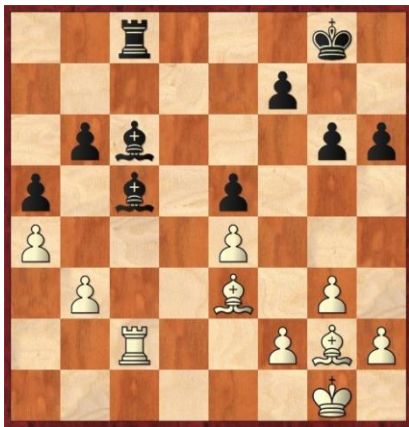
### **2. Pagano – Gandolfo (Alassio, 2019)**



*posizione dopo 35 Df3-e2*

**Tratto al N**

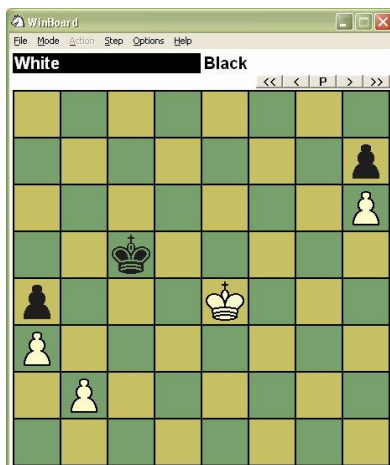
**3. Arabito - Fermani** (Ladispoli, Torneo Sociale Circolo Zichichi, 2019)



*posizione dopo 29. ... Ac5*

Tratto al B. Cosa catturate?

**4+5+6 Arabito – Mecali** (Ladispoli, Torneo Sociale Circolo Zichichi, 6 ott 2017)



*posizione dopo 52. ... Rc5*

In questa posizione il B ha una facile vittoria con

**52. Rd3**                      **Rd5**

**53. b4!**                      **axb3 e.p. ecc. ecc.**

Adesso però vi faccio una **domanda birichina**:

Con **52. Re5** (opposizione orizzontale) il Bianco vince o no?

**A te la mossa col B.**

## SOLUZIONI

### 1. Ruggeri – Pagano (Alassio, 2019)



*Posizione dopo 30. ... Ce7??*

Il N non ha considerato che occludeva una casa di fuga fondamentale per il RN...

**31. Dxf8+!!**      ...      Semplice e spettacolare.

**31. ...**      **Rxf8**

**32. Td8#**

Incredibile a dirsi, Ruggeri ha mancato quest'occasione.

## 2. Pagano – Gandolfo (Alassio 2019)



*posizione dopo 35 Df3-e2??*

Il B ha appena tentato il suicidio ponendosi sotto i Raggi X della Torre nera.

**35. ...**                      **De5!**                      Attacco alla casa h2...

**36. g3**                      **Dxd5**                      ... ma anche all'Alfiere d5, indifeso a causa dell'inchiodatura.

Il N vince.

Incredibile a dirsi... il N non ne approfittò!

### 3. Arabito – Fermani (Ladispoli, Torneo Sociale Circolo Zichichi, 2019)



(posizione dopo 29. ... Ac5?

Il Bianco è in vantaggio.

Se avete scelto **30. Axh6**, promossi. Guadagnate un pedone netto.

Se avete scelto **30. Axc5**, rimandati a ottobre.

Non è un grave errore ma si perde tutto il vantaggio. Il N non risponde con la banale ripresa **30. ... bxc5 31. Txc5** con vantaggio vincente, ma bensì con l'ottima

**30. ... Ab7!**



... e il B perde tutto il vantaggio! La Torre bianca è sospesa. Il N riprenderà il pezzo senza perdere materiale e con gioco perfettamente pari (se non lieve vantaggio).

In partita Fermani *giocò velocemente* (ahi!) la ripresa di pedone, finendo col perdere.

4, 5, 6. Arabito – Mecali (Ladispoli, Torneo Sociale Circolo Zichichi, 6 ott 2017)

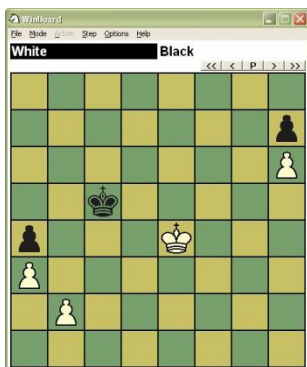


diagramma **C**, tratto al **B**.

Con **52. Re5** (una strana opposizione) il Bianco vince o no?

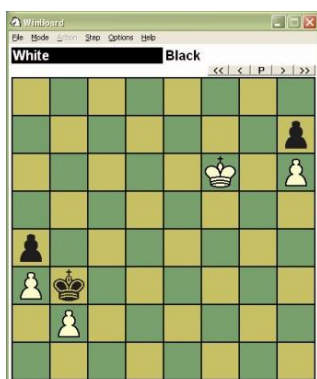
La risposta a questa domanda birichina è **SI** ma la spiegazione non è banale.

Vediamo prima le idee sbagliate per entrambi.

1. *I due Re si precipitano a mangiare l'ultimo pedone avversario.*

**52. Re5**  
**53. Rf6**

**Rc4**  
**Rb3**

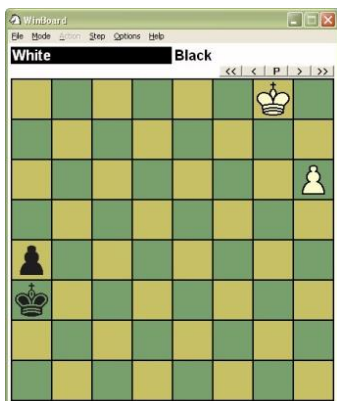


“Se i miei calcoli sono esatti (penserà qualcuno scafato – e così pensai anch’io, analizzando tutto questo in partita) il Bianco promuoverà a Donna prima del N, ma il N avrà un pedone di Torre in settima, che patta”.  
Che bello conoscere i finali teorici! Sappino infatti i meno esperti che nei finali di D contro pedone in settima esistono delle posizioni di patta, dove chi ha il pedone di Torre in settima **può** pattare se il Re amico della Donna sta molto lontano, fuori da una sorta di quadrato smussato, detto *gnomone* (il quadrato a5-e5-e1 ma senza la casa e5). Vedremo come.  
Ebbene, questo calcolo “a grandi linee” è *sbagliato*. Non ci sarebbe stato nessun finale patto di Donna contro pedone “a” in settima. Verifichiamo:

**54. Rg7**  
**55. Rxh7**  
**56. Rg8!**

**Rxb2**  
**Rxa3**  
...

lasciando la diagonale libera alla futura DB.



(diagramma **D**) tratto al **N**

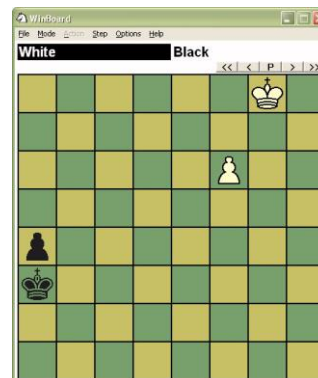
Esiste la sfortuna a scacchi? Sì, esiste. Perché qui il N perde. Come mai? Per capirlo...

...supponiamo per un attimo che il Bianco abbia il pedone libero in f6, anziché h6 (un pedone più forte! Un pedone non di Torre! Ebbene, col pedone più forte la partita sarebbe patta. (v diag. a destra)  
Et voilà! Abbiamo trasformato la posizione

per capire... una certa cosa. È patta perché il N giocherebbe così:

**56. ...**  
**57. f7**  
**58. f8=D**

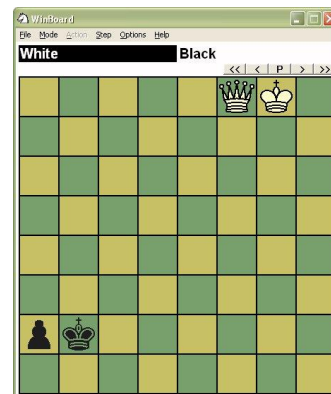
**Rb2**  
**a3**  
**a2** (v diag. seguente)



Questa posizione a destra, tratto al Bianco, in ogni libro sui finali è data come patta. *L'idea essenziale* è che se 59. *Db4+* (tentando la famosa "scaletta") *Ra1!!* e adesso se il RB comincia la sua avanzata (non si vince, senza) allora è stallo.

Ma purtroppo il pedone libero era di Torre...

Teoricamente più debole, sì, ma vince. A scacchi contano *le varianti!* Riprendiamo dalla posizione del diagramma **D**.



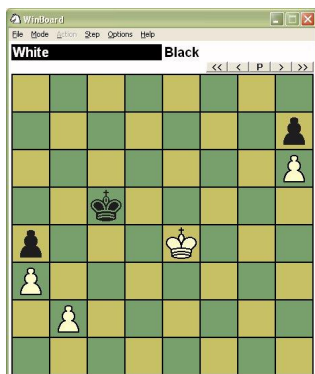
Vediamo che il RN non può andare in b2, sua casa naturale, perché dopo 56. ... *Rb2* 57. *h7 a3* 58. *h8D+* il Bianco promuove **con scacco!** E il N perde perché deve muovere il Re. Se ...*Rb3* 59. *Da1* e vince; se invece ...*Ra2* 59. *Dc3!* *a3* 60. *Db4* zugzwang! e il B vince.

Se infine ...*Ra1* 60. *Dh1+* e, dopo un'opportuna serie di scacchi e "scalette" il B potrà sempre forzare la stessa posizione con *Db4*, *Ra3* e *pa4*. Tale zugzwang si origina perché il pedone nero era *in sesta e non in settima*.

Al N non resta - per far spazio al suo pedone e nel contempo non beccare scacco - che andare altrove: 56. ... *Rb3* 57. *h7 a3* 58. *h8=D* (senza scacco) 59. *a2 Da1* e il B blocca tutto e vince!

In conclusione, **la corsa ai pedoni per entrambi porta alla vittoria bianca.**

Ma torniamo indietro alla posizione del diagramma **C** (domanda birichina).



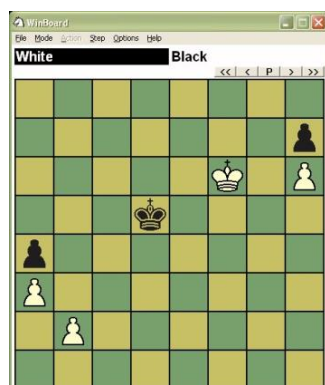
52. *Re5*                      *Rc4*

53. *Rf6*                        ...

Adesso sappiamo che ...*Rb3??* perde, quindi miglioriamo la variante per il N

**2. Secondo piano per il Nero: inversione di marcia!**

53. ...                      **Rd5!**



OOps! Inversione di marcia! Il RN *si volta ad inseguire il RB*. Se questi si dirige davvero a mangiare il *ph7*, verrà rinchiuso...

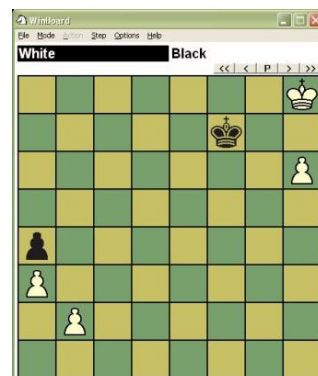
54. *Rg7*                        *Re6*

55. *Rxh7*                      *Rf7*

56. *Rh8*                        ...

(diag a destra)

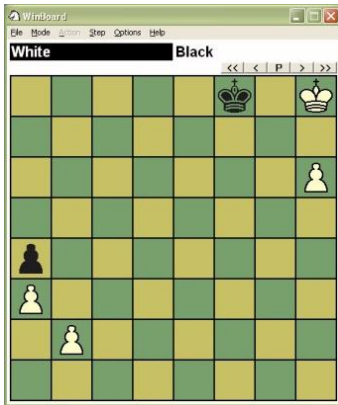
**A te la mossa col N!**



56. ... Rf8!

Siete bocciati immediatamente se avete scelto **56. ... Rg6??** perché il RB effettua l'aggiramento **57. Rg8! Rxh6** (forzatissima) **58. Rf7** e il B va a mangiare il pa4 e vincere sull'ala ovest!

Inoltre il N tende una trappoletta (non costa niente...) prima di pattare.



**A te la mossa col B!**

**57. Rh7! Rf7** E adesso è proprio patta.

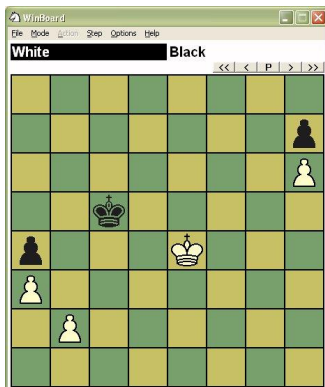
Il tapino che ha risposto **57. h7??** è bocciato! Alla mossa successiva **non è stallo, ma zugzwang** a suo danno: egli deve spingere il pb2, e perde.

Ricapitoliamo. Nel diagramma **C**:

**Se tutti e due corrono in direzione opposta a mangiare pedoni** il N perde, dato che il B promuove con scacco;

**Se il B corre ma il N effettua l'inversione** è patta, perché il RN segrega il RB.

**L'inversione è cosa buona e giusta**, dunque. Talmente buona che...

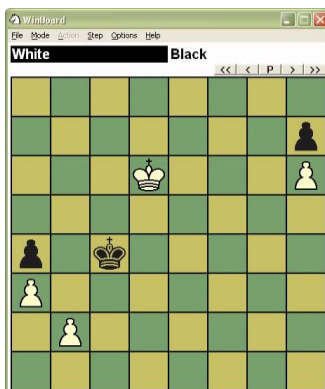


Torniamo ancora al diagramma **C** e alla domanda birichina. **52. Re5 vince o no?**

La risposta è **SI** ed ecco la **terza, sorprendente idea giusta** per il Bianco. Se il N può fare l'inversione per salvare tutto, allora può farla anche il Bianco, e prima di lui!

**52. Re5! Rc4!**

**53. Rd6!! ...**



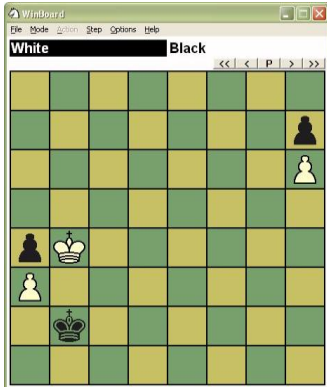
Come? Come? Il B cincischia, invece di precipitarsi su h7?

Sì! È il Bianco che stavolta fa l'inversione e questa volta vince! L'idea è **andare a mangiare a4**, non h7!

Tenete a mente questo diagramma **E**.



53. ... Rb3  
 54. Rc5 Rxb2  
 55. Rb4 ...



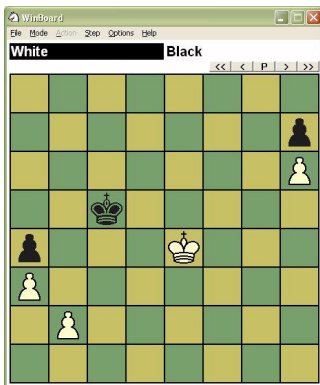
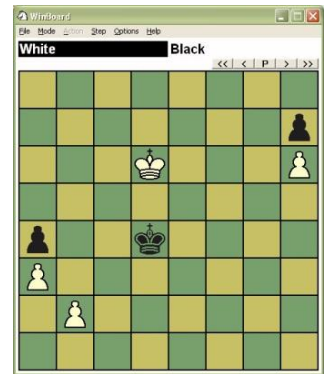
... A questo punto sarà chiarissimo a tutti che il B vince.

D'accordo, diranno i tignosi. Ma giunti al diagramma **E**, non ci possiamo inventare qualcos'altro per il N? Chi lo obbliga a precipitarsi in b3? Se il N giocasse ancora per *conquistare l'opposizione* (parola magica!) che cosa succederebbe?

Vediamo dunque se il N gioca **53. ... Rd4** (diag. **F** a dx.)  
 Opposizione *al contrario* per il N! E adesso?

Analizziamo: **54. Rc6!** (persevera!) **Rc4 55. Rb6!!**  
 E non potendo andare in b4 il N perde l'**opposizione** tanto faticosamente mantenuta, e perde la partita come prima (verificate!)

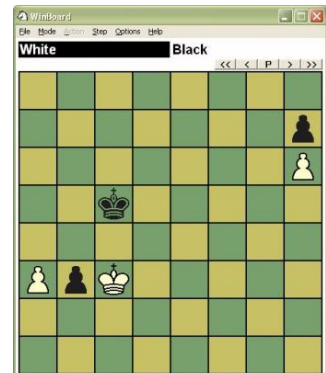
Quindi non esiste miglioramento. Il N perde e basta. L'idea della *finta del RB su h7* per poi girare a ovest e tornare in b4 è davvero sorprendente!



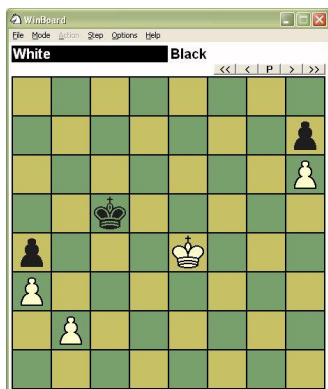
Talmente strana che io in analisi non l'ho assolutamente considerata! E tornando alla *posizione C* che avevo davanti a me (diag. a sin.)...e dovendo ancora decidere quale mossa giocare, mi son dato prima la risposta sbagliata, quella dei falsi scafati ("Il N patterà perché entra in un finale di DD contro pedone in settima" – *falso!*) ma poi un campanello d'allarme mi ha trattenuto e mi ha fatto scegliere una mossa meno elegante, ma buona.

52. Rd3 Rd5 opposizione?  
 53. b4! axb3 e.p.  
 54. Rc3 Rc5 Opposizione sì, ma la fa fritta. Il B ha un *pedone passato lontano* e va comunque a prendere il p<sub>h7</sub> *senza restare murato* sulla colonna "h" (v diag a destra). E qui il N mi diede sportivamente la mano. Entrambi non avevamo neanche immaginato gli *iceberg scacchistici* appena sfiorati!

**...Ma non è ancora finita!**



Torniamo alla Posizione Birichina **C**. Abbiamo visto che ammette due soluzioni. Una è la sorprendente “finta di entrata a est” seguita dall’entrata ad ovest del RB



52. Re5!                      Rc4!  
53. Rd6!!

...mentre l’altra è quella (invero un po’ banale) da me giocata in partita. Ovvero

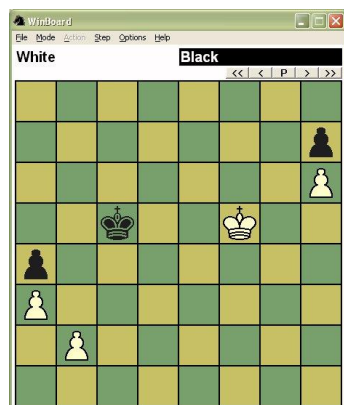
52. Rd3                      Rd5  
53. b4!                      axb3 e.p.

Con vittoria del B, sfruttando il pedone passato lontano.

Due soluzioni per uno stesso problema.

Ma esiste una posizione dove vince **solo** l’idea sorprendente, cioè la prima di queste due?

Esiste. Basta spostare il RB a destra di una casa, tratto al B et voila...



**La Posizione Perfida!**

La *sorella cattiva* della Posizione Birichina, nella quale (provare per credere!) funziona *soltanto* l’idea sorprendente.

Ma non perché “si prende l’opposizione” (concetto insufficiente) bensì perché “si prende l’opposizione **e poi** il N non potrà più mantenerla!” (diag **F**)

Un piccolo studio!

1. Re5!!                      L’*unica* mossa con cui il Bianco vince.

Adesso sappiamo il perché.

**Il Custode**